

■ Produktänderung

ALL-IN-ONE



Neue ECU-Liste MOTORTECH – Release 1.6.0

Die neue MOTORTECH-ECU-Liste Version 1.6.0 ist ab sofort für die BHKW-Steuerungen ALL-IN-ONE.GAS, ALL IN ONE.NTC und ALL-IN-ONE.NT von MOTORTECH verfügbar.

Download

Die neue MOTORTECH-ECU-Liste einschließlich einer detaillierten Übersicht der neuen Funktionen kann unter dem folgenden Link heruntergeladen werden (458 KB):

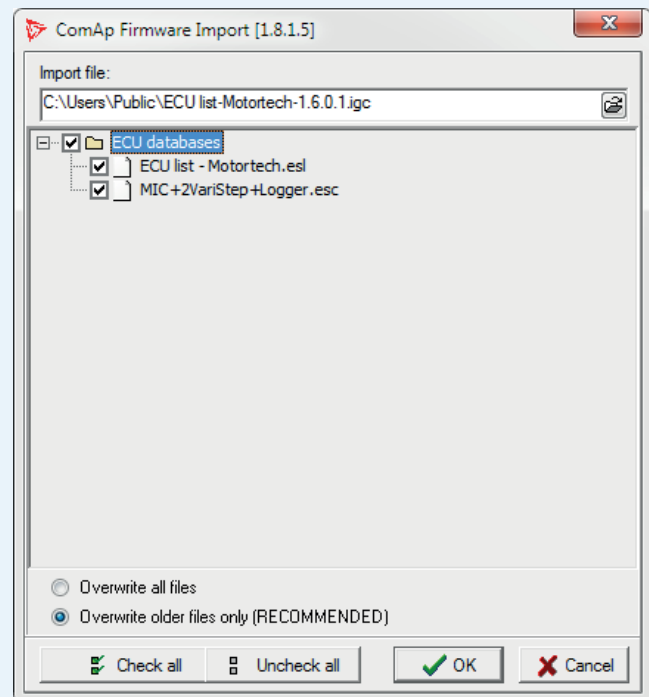
https://www.motortech.de/fileadmin/user_upload/software/ECU_list-Motortech-1.6.0.zip

Bitte beachten Sie, dass die MOTORTECH-ECU-Liste Version 1.6.0 auch in der IGC-Firmwaredatei 2.6.0 für die BHKW-Steuerungen ALL-IN-ONE.NTC und ALL-IN-ONE.NT enthalten ist.

Um die MOTORTECH-ECU-Liste installieren und verwenden zu können, muss die neueste Version der ComAp PC Suite auf Ihrem Rechner installiert sein. Die aktuelle ComAp PC Suite erhalten Sie über die Webseite des Herstellers ComAp im Download-Center unter:

<https://www.comap-control.com/support/download-center>

Führen Sie nach dem Herunterladen der neuen MOTORTECH-ECU-Liste die IGC-Datei mit einem Doppelklick aus und befolgen Sie die weiteren Anweisungen.



Firmwareanforderungen ALL-IN-ONE

Um die neue MOTORTECH-ECU-Liste 1.6.0 verwenden zu können, muss mindestens die folgende Firmwareversion auf der ALL-IN-ONE installiert sein:

- ALL-IN-ONE.NTC/ALL-IN-ONE.NT: 2.6.0
- ALL-IN-ONE.GAS: 1.2.0

Bitte beachten Sie, dass der Import Configuration Wizard von GenConfig keine Änderungen von ECU-Dateien verarbeiten kann.

VERTEILER

Kunden / Andere	Ja
Vertreter & Vertriebspartner	Ja
OEM Partner	Ja
MOTORTECH Niederlassungen	Ja

■ Produktänderung

Neue Funktionen und Änderungen

- Eine gemeinsame ESC-Datei *MIC+2VariStep+Logger* für alle unterstützten MOTORTECH-ECU-Geräte
 - Anstatt verschiedene Kombinationen der unterstützten MOTORTECH-ECU-Geräte bereitzustellen, steht eine gemeinsame ESC-Datei *MIC+2VariStep+Logger* zur Verfügung, die ein MIC-Zündsteuergerät, bis zu zwei VariStep-Schrittmotorsteuerungen und einen MAN®-Datenlogger unterstützt. Für eine ordnungsgemäße Funktion entfernen Sie in GenConfig die Signale, die Sie nicht benötigen. Entfernte Signale können in GenConfig bei Bedarf jederzeit wieder hinzugefügt werden.
- CAN-Protokoll für MIC-Zündsteuergerät geändert
 - Bei der MOTORTECH-ECU-Liste 1.6.0 muss über das MICT der *CAN Mode* des MIC-Zündsteuergeräts auf *1939* und die *Quellenadresse* auf *52* gesetzt werden, um eine ordnungsgemäße CAN-Kommunikation zu gewährleisten.
- Neuen ECU-Sendewert *Global Timing Correction* hinzugefügt
 - Mittels dieses Sendewerts kann die Position des globalen Zündzeitpunkts im MIC-Zündsteuergerät korrigiert werden. Negative Werte korrigieren die Position des globalen Zündzeitpunkts in Richtung früh, positive Werte in Richtung spät. Bitte beachten Sie, dass der Sendewert *Global Timing Correction* die über das MICT oder das PowerView3 vorgenommenen Laufzeitanpassungen überschreibt. Stellen Sie bei Verwendung dieses Sendewerts zur globalen Zündzeitpunkt Korrektur sicher, dass bei den konfigurierten Parametersätzen im MIC-Zündsteuergerät die minimalen und maximalen Zündzeitpunktgrenzen gesetzt sind. Programmieren Sie zusätzlich eine SPS-Funktion, die den Einstellbereich dieses Sendewerts begrenzt.
- Neuen Analogausgang *ECUFaultReset* für MIC-Zündsteuergerät hinzugefügt
 - Dieser Analogausgang ermöglicht es, Reset-Befehle zur Bestätigung von Warnungen und Fehlern an das MIC-Zündsteuergerät zu senden. Für die Auslösung einer Fehlerrücksetzung im Zündsteuergerät weisen Sie dem LBI *MICFaultReset* eine geeignete Quelle zu (zum Beispiel *FltResButnEcho*).

VERTEILER

Kunden / Andere	Ja
Vertreter & Vertriebspartner	Ja
OEM Partner	Ja
MOTORTECH Niederlassungen	Ja